

# Výroční zpráva 2021



**Domov**  
Kladno - Švermov

## 1 Základní údaje o organizaci

### Název organizace:

Domov Kladno – Švermov, poskytovatel sociálních služeb  
Vojtěcha Dundra 1032  
273 09 Kladno 7

### Statutární zástupce:

Bc. Tomáš Abrham-ředitel

### Právní forma:

příspěvková organizace Středočeského kraje  
IČ: 71234462

bankovní spojení: 35-3513350237/0100

### Kontaktní údaje:

Tel: 312 292 930, 312 273 253  
Datová schránka: wr2kh96  
e-mail: [info@domovkladno-svermov.cz](mailto:info@domovkladno-svermov.cz)

**Kapacita k 31.12.2021:** 230 uživatelů

**Počet zaměstnanců k 31.12.2021:** 116 zaměstnanců

## **2 Poskytované služby**

Domov Kladno – Švermov (dále jen Domov) je příspěvkovou organizací Středočeského kraje a poskytuje pobytovou sociální službu domova pro seniory.

### **Poslání**

Domov poskytuje sociální služby ve formě ubytování v pobytovém zařízení sociálních služeb s poskytováním sociální služby domova pro seniory osobám, které mají sníženou soběstačnost zejména z důvodu věku a jejichž situace vyžaduje pravidelnou pomoc jiné fyzické osoby. Sociální služby jsou poskytovány na základě individuálně určených potřeb tak, aby se jednotliví uživatelé snažili překonat svou nepříznivou sociální situaci, byli podporováni v samostatnosti, mohli využívat veškeré dostupné místní instituce a přirozené vztahové sítě, zůstat součástí přirozeného místního společenství, seberealizovat se a žít způsobem, který se co nejvíce blíží běžnému způsobu života.

Domov se nachází na předměstí města Kladna a má 10 budov s celkovou kapacitou 230 klientů. Nabízí ubytování v jednolůžkových, dvoulůžkových a dvou třílůžkových pokojích. Areál, ve kterém se jednotlivé budovy nachází, umožňuje příjemné vycházky a posezení na lavičkách, pod pergolami. Služby Domova, tedy zejména služby ubytovací, stravovací a činnosti sociální péče, zajišťují zaměstnanci v řadě profesí. Zařízení se řadí mezi největší poskytovatele sociálních služeb nejen ve Středočeském kraji, ale i v celé České republice. Budovy byly vystavěny již v 50. letech minulého století podnikem Poldi Kladno jako ubytovací zařízení pro své zaměstnance. V roce 1979 se započalo s adaptací budov na poskytování služeb seniorům. Do roku 1994 bylo zbývajících 10 budov postupně předáváno OÚSS Kladno a po zrušení Okresního úřadu Kladno v roce 2002 zařízení přešlo pod Centrum sociálních služeb Kladno. Od 1. 1. 2005 je Domov příspěvkovou organizací Středočeského kraje.

## **3 Uživatelé služby**

### **Cílová skupina**

Cílovou skupinou Domova jsou osoby starší 60 let, které jsou pro trvalé změny zdravotního stavu závislé na pomoci jiné fyzické osoby. Do Domova nemohou být přijaty osoby, jejichž zdravotní stav vyžaduje poskytnutí ústavní péče ve zdravotnickém zařízení a/nebo osoby, které nejsou schopny pobytu v zařízení sociálních služeb z důvodu akutní infekční nemoci a/nebo osoby, jejichž chování by z důvodu duševní poruchy závažným způsobem narušovalo kolektivní soužití, a to vše v souladu s § 91 odst. 3 zákona č.108/2006 Sb. o sociálních službách, ve znění pozdějších předpisů a § 36 vyhlášky č. 505/2006 Sb., kterou se provádějí některá ustanovení zákona o sociálních službách, ve znění pozdějších předpisů.

Domov poskytuje služby i osobám v plném invalidním důchodu a starobním důchodu, které jsou mladší 60 let, jestliže byly do domova přijaty před účinností zákona č.108/2006 Sb., o sociálních službách. Další osoby této skupiny domov již nepřijímá.

## **Uživatelé služby ke dni 31. 12. 2021**

**Počet klientů ke konci předchozího roku (2020) 200**

**V průběhu roku přijatí 104**

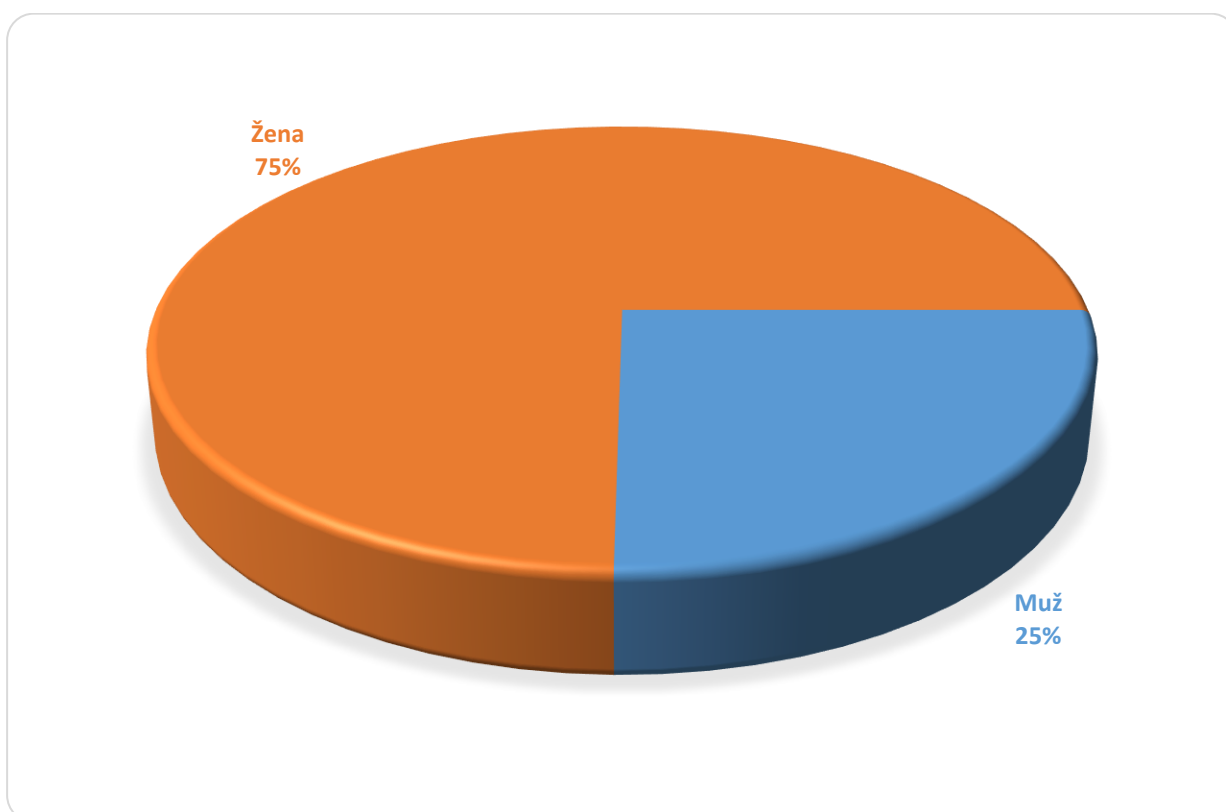
**Zemřelí 88**

**Odchod do domácího prostředí 4**

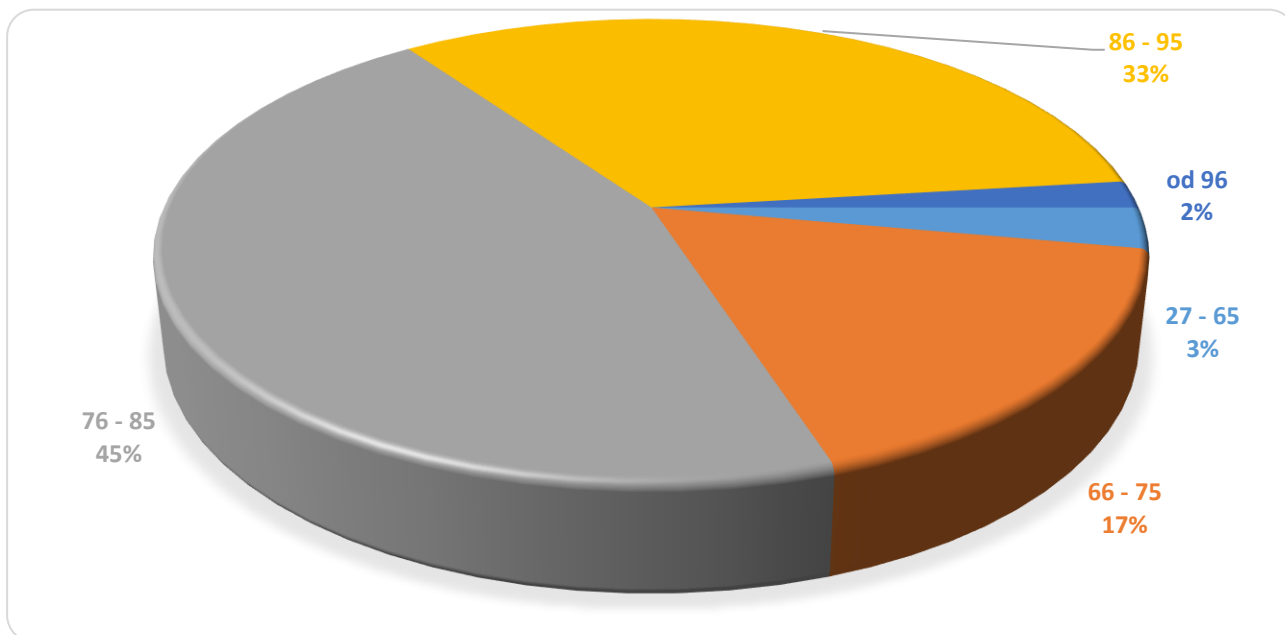
**Odchod do jiného zařízení 2**

**Celkový počet uživatelů k 31.12.2021 210 z toho 157 žen a 53 mužů**

**Graf č.2: Počet uživatelů dle pohlaví**



**Graf č.1: Věkové složení uživatelů**



**Věková kategorie**

**Počet uživatelů**

55–65 let (do 60 let)

6

66–75 let

36

76–85 let

95

86–95 let

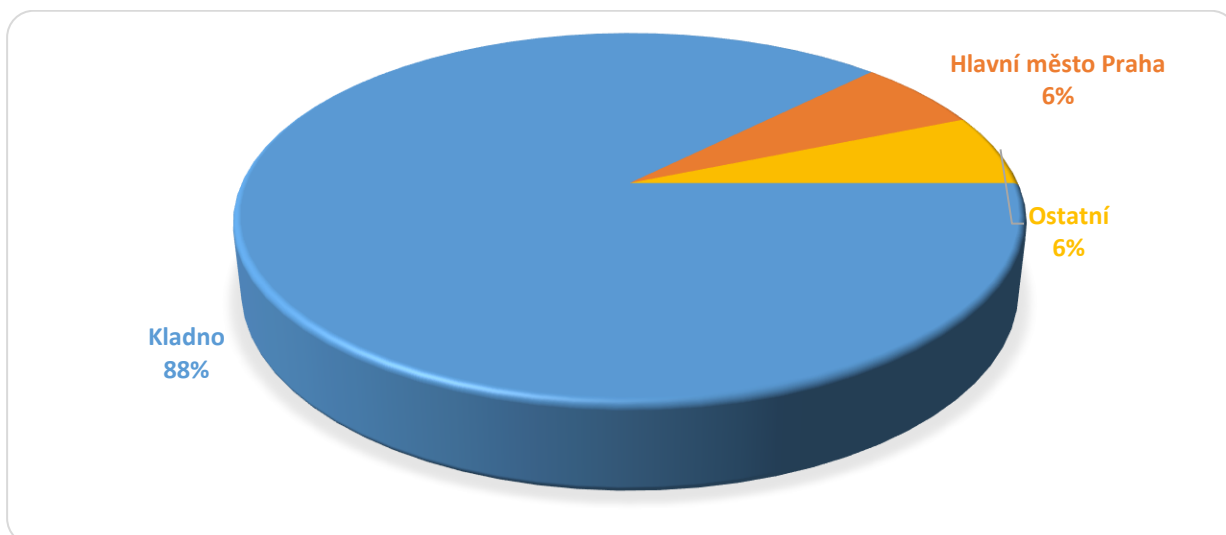
69

od 96 let

Průměrný věk uživatelů: **82,4 let**, nejstarší uživatelka ve věku **100 let**.

**Odkud k nám uživatelé přicházejí**

**Graf č.3: Okres dřívějšího bydliště ke dni 31.12.2021**

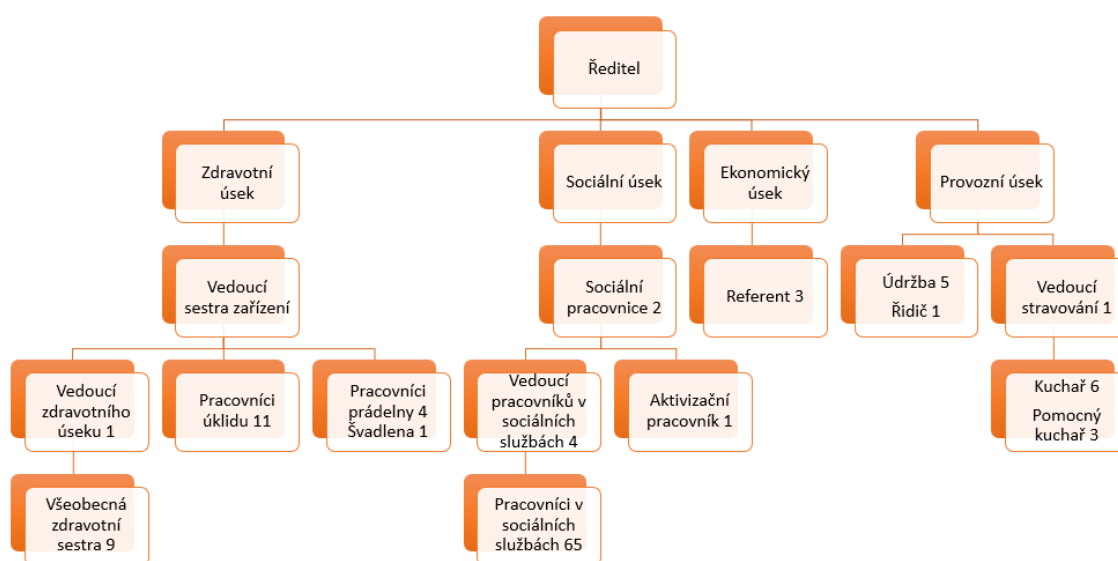


## 4 Personální zajištění

O uživatele se stará kolektiv zaměstnanců ve složení:

- ⇒ pracovníci v sociálních službách
- ⇒ sociální pracovníce
- ⇒ zdravotní sestry
- ⇒ uklízečky
- ⇒ kuchařky
- ⇒ ostatní personál

Obr. č.1: Personální schéma



## 5 Základní činnosti sociální služby

V Domově jsou sociální služby poskytovány nepřetržitě a jsou hrazeny v souladu se zákonem č. 108/2006 Sb.

### Ubytování

Domov nabízí uživatelům ubytování v jednolůžkových, dvoulůžkových a dvou třílůžkových pokojích. Všechny pokoje jsou vybaveny víceúčelovým nábytkem. Uživatelé si mohou interiér pokoje doplnit vlastními elektrospotřebiči a drobnými předměty, které jim připomínají domov. Budovy jsou jednopatrové, čtyři jsou opatřeny výtahem, na jedné budově je k dispozici schodišťová sedačka. Ostatních šest budov je bariérových.

počet jednolůžkových pokojů	196
počet dvoulůžkových pokojů	26
počet třílůžkových pokojů	2

## **Stravování**

Strava je připravována v kuchyni Domova a je našim uživatelům podávána 5x denně, v případě diabetického stravování 6x denně. Pravidelně připravujeme našim uživatelům také ryby, luštěniny, podáváme ovoce a zeleninu, tu i ve formě zeleninových salátů. Většinou 2x v týdnu je podávána teplá večeře. Na přání uživatelů, je během letních měsíců podávána pouze večeře studená. Ke snídani mají uživatelé jednou v týdnu domácí moučník pečený v kuchyni Domova, a kromě toho zařazujeme i další sladké snídaně.

## **Péče o uživatele**

Při poskytování sociálních služeb zajišťuje Domov základní činnosti v rozsahu stanoveném zákonem č. 108/2006, Sb. o sociálních službách:

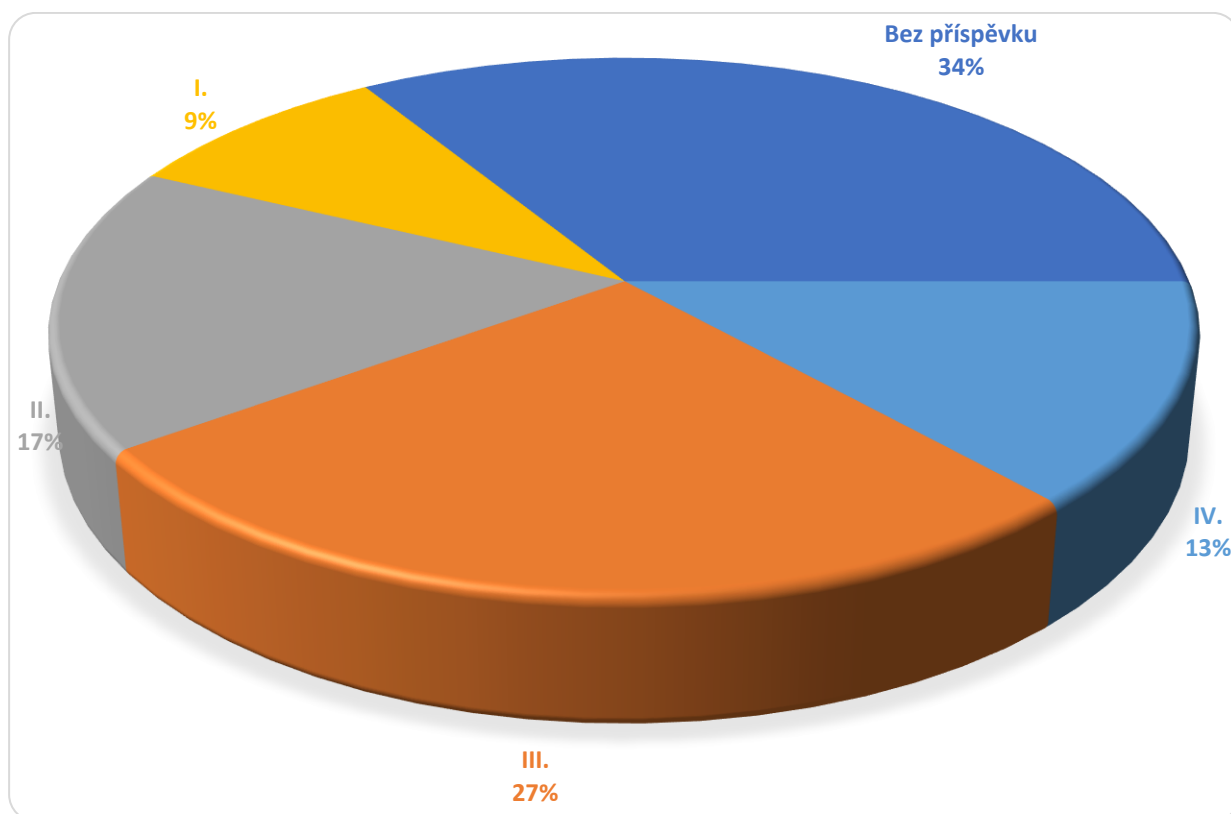
- a) pomoc při osobní hygieně nebo poskytnutí podmínek pro osobní hygienu
- b) pomoc při zvládnání běžných úkonů péče o vlastní osobu
- c) zprostředkování kontaktu se společenským prostředím
- d) sociálně terapeutické činnosti
- e) aktivizační činnosti
- f) pomoc při uplatňování práv, oprávněných zájmů a při obstarávání osobních záležitostí

Jednotlivé úkony spadající do výše uvedených oblastí jsou uživatelům poskytovány dle jeho aktuálních potřeb a zdravotního stavu. Úkony, které si je uživatel schopen zajistit sám, zaměstnanci Domova neposkytují s ohledem na udržování jeho soběstačnosti.

Plán a průběh realizace základní a odborné péče o uživatele se odvíjí od časového období, dle týdenního, měsíčního a denního plánu akcí.

Individuální plán pro jednotlivé uživatele je v souladu s jejich osobními cíli.

**Graf č.4: Složení uživatelů dle přiznaného stupně příspěvku na péči**



<u>Stupeň příspěvku na péči</u>	<u>Počet uživatelů</u>
IV.	28
III.	56
II.	36
I.	19
Bez příspěvku	71

Vysoký počet uživatelů bez přiznaného příspěvku na péči vyplývá ze skutečnosti, že Domov má šest jednopatrových budov, které jsou bariérové, a tudíž jsou obsazovány zejména uživateli s nízkou mírou podpory.

## 6 Aktivizace a volnočasové aktivity

Uživatelé Domova se zapojují do aktivního života i díky nabídce individuálních a skupinových aktivizačních a volnočasových činností.

Do aktivního života se uživatelé zapojují v závislosti na jejich individuálních možnostech a schopnostech. Aktivity jsou tedy přiměřené věku a zdravotnímu stavu uživatele. O nabídce aktivit jsou uživatelé pravidelně informováni na nástěnkách, které jsou umístěny na každé budově.

Volnočasové aktivity zajišťuje aktivizační pracovník ve spolupráci se sociálními pracovníci, prac. v přímé péči, dobrovolníky. V rámci aktivizačního programu **KUDY Z NUDY** jsou zajišťovány různé aktivity jako např. hra BINGO, trénink paměti, odpoledne s kytarou, promítání filmů, písniček a scének, povídání a přednášky, kvízy a křížovky. Dále skupinová aktivizace **Cvičte s m(M)írou**. Vše dle stanoveného týdenního harmonogramu.

Aktivity v roce 2021 byly pouze výjimečně díky covidové situaci v České republice. Domov se řídil vždy platným vládním nařízením. Skupinové lekce byly tedy omezeny na minimum. Nedocházelo ani k posezení s hudbou pana Bláhy a Duo Jaroslav, na které byli klienti zvyklí.

Probíhal projekt Ježíškova vnoučata.

### **Uživatelé mají k dispozici nebo mohou využívat:**

- knihovnu Domova
- prodejnu smíšeného zboží

### **Zajištění externích služeb:**

- kadeřnice
- pedikérka
- prodej textilu, obuvi, ložního prádla, cukrovinek a medu

### **DOBROVOLNICTVÍ**

Dobrovolník je osoba, která ze své dobré vůle, ve svém volném čase a bez nároku na finanční odměnu vykonává činnost ve prospěch druhé osoby, konkrétně ve prospěch uživatelů Domova Kladno-Švermov.

V naší organizaci v roce 2021 působili dvě dobrovolnice. Jejich dobrovolnická činnost byla různá. Od individuálních návštěv s popovídáním, ke skupinovým aktivitám v podobě ručních prací. Další dobrovolníci mají u nás do budoucna dveře stále otevřené.



V oblasti dobrovolnictví spolupracujeme s **Dobrovolnickým centrem Kladno (DCK)**. Díky této spolupráci naši uživatelé dostanou velikonoční a vánoční přáníčka, která jsou pro DCK vyráběna dětmi.

**Tímto velmi děkujeme Dobrovolnickému centru v Kladně za spolupráci.**

Naše velké díky opět patří **zaměstnancům OSSZ v Kladně**, kteří pro uživatele nemající rodinu nebo jsou z různých důvodů osamoceni přivezli, stejně jako v letech minulých, před Vánocemi mnoho dárků. Tyto dárky byly v letošním roce předány pracovníky Domova Kladno-Švermov. I tak dárky udělaly velikou radost.

Dále děkujeme skupinám i jednotlivcům ze škol a jiných organizací a podporu a pomoc v nepříznivé covidové době. Ať už se jednalo o dárky pro klienty nebo jen o zájem.

## 7 Zpráva o investicích

V roce 2021 byl pořízen mobilní patientský zvedák. Díky němu je lepší manipulace s klienty, kteří to potřebují. Dále byla pořízena myčka nádobí, konvektomat a kotel Fagor do kuchyně. Na budovu č. 7 a 4 byly pořízeny schodišťové sedačky. Díky těmto sedačkám mají klienti usnadněný pohyb po budově. Dále byla do prádelny pořízena nová průmyslová pračka. Před budovou č. 4 a 5 byla postavena nová venkovní pergola pro klienty, kde mohou posedět i za nepříznivého počasí. Na hlavní budovu byly pořízeny automatické vchodové dveře. V roce 2021 byla také dokončena demolice objektu č. p. 1488 (budova č. 10). Tato budova byla zdemolována z důvodu nevyhovující statiky. Dále bylo pořízeno 12 polohovacích postelí, toto bylo realizováno za finanční podpory Magistrátu města Kladna.

A areálu domova byly zrealizovány opravy a to, chodníku a kanalizačního řádu, suterénu budovy č. 9 a kotelen.

Tak jako v minulých letech jsme pro zvýšení kvality poskytovaných služeb a ke spokojenosti našich uživatelů investovali do kvalitních polohovacích postelí, do vybavení jednotlivých pokojů a do úpravy celého areálu.

## 8 Hospodaření

### EKONOMICKÉ UKAZATELE

Příjmy	v Kč
úhrady za pobyt a stravu	25 900 088,-
příspěvky na péči	11 387 640,-
státní dotace	26 024 100,-
příspěvek od zřizovatele	13 164 800,-
zdravotní pojišťovny	10 092 552,-
fakultativní činnost	14 328,-
ostatní příjmy	1 124 049,16,-
<b>Celkem příjmy</b>	<b>96 487 672,16,-</b>

Výdaje	v Kč
spotřeba materiálu a energií	17 410 935,-
služby a opravy	8 428 693,-
osobní náklady - celkem	65 944 973,-
ostatní náklady	3 685 097,81,-

odpisy a DDHM	1 009 458,-
<b>Celkem neinvestiční výdaje</b>	<b>96 479 156,81,-</b>

**Hospodářský výsledek-zisk.....8.515,35,-- Kč**

## 9 Vize a úkoly do budoucích let

V roce 2021 byla schválena výstavba nové trafostanice. Tato realizace je naplánována na rok 2022. Aktualizace projektu zateplení a snížení energetické náročnosti budov.

Výměna televizních rozvodů postupně ve všech budovách.

Budeme pokračovat v parkových úpravách a chceme i nadále investovat do dalších elektrických polohovacích postelí a do vybavení pokojů tak, aby byl zajištěn maximální komfort pro naše klienty. I v příštích letech budeme podporovat klienty při účasti na kulturních a sportovních akcích v regionu. Samozřejmě budou i výlety, kulturní programy s hudební produkcí a další aktivizační činnosti.

## Poděkování

Vedení domova děkuje všem svým zaměstnancům za obětavou práci ve prospěch klientů, kteří žijí v Domově. Dále děkujeme rodinným příslušníkům a osobám blízkým za spolupráci. Děkujeme dobrovolníkům za to, že tráví svůj volný čas ve prospěch našich uživatelů. Děkujeme všem, kteří nás jakýmkoli způsobem podpořili tak, že mohlo docházet ke zvyšování kvality námi poskytovaných sociálních služeb.

Děkujeme zřizovateli za podporu.

V Kladně Švermově dne 14.6.2021

Bc. Tomáš Abrham  
ředitel